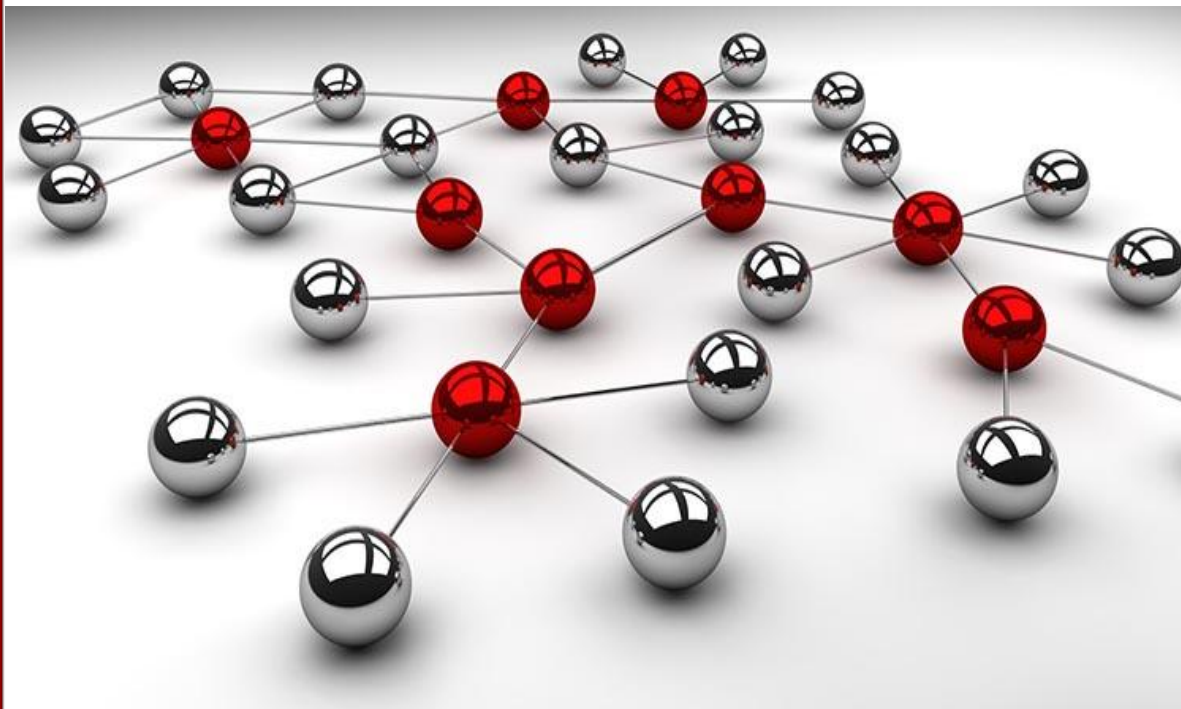




Nowoczesne  
zarządzanie  
w medycynie

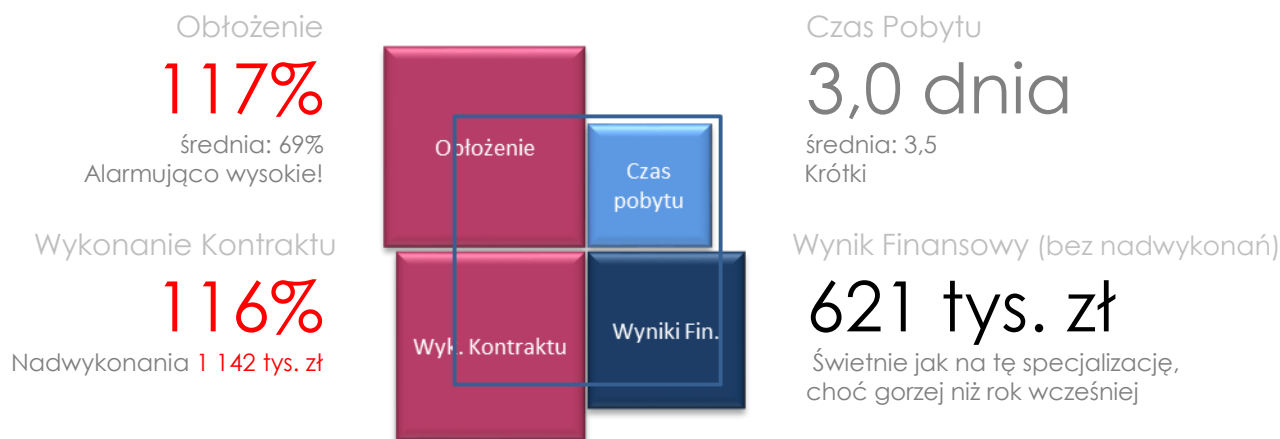


**Analiza pracy oddziału**

# **ODDZIAŁ CHIRURGICZNY OGÓLNY**

**Pierwsze półrocze 2015**

Szpital Demonstracyjny



## FINANSE

Przychody z nadwykonaniami: 7 796 tys. zł

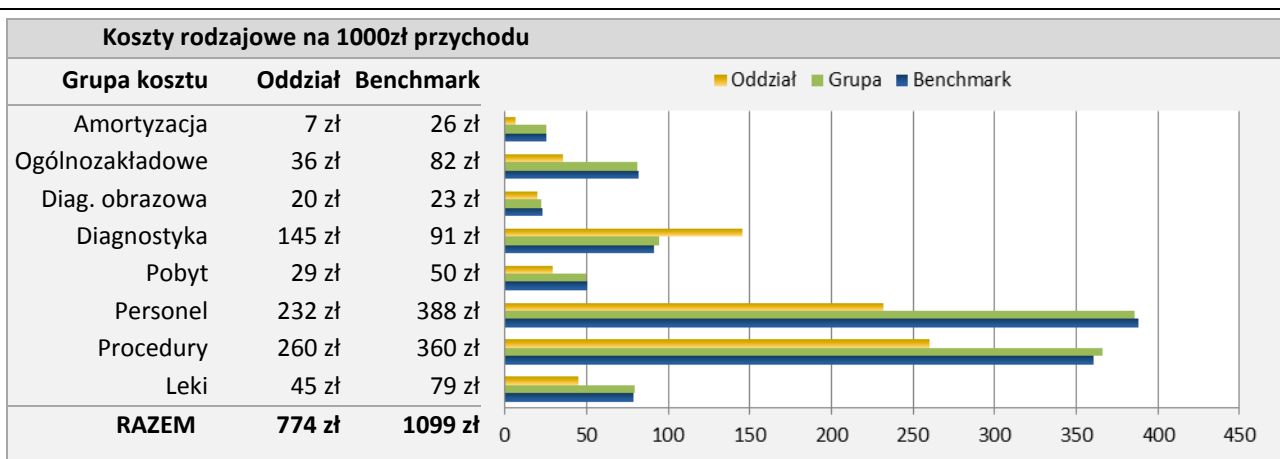
### WYNIKI ODDZIAŁU

	Przychody bez nadwykonań	Koszty ogółem	Wynik bez nadwykonań
6M2015	↓ 6 654 tys. zł	↓ 6 033 tys. zł	↑ 621 tys. zł
6M2014	6 873 tys. zł	6 272 tys. zł	601 tys. zł

### WYNIK NA 1 PACJENTA (nie uwzględnia kosztu wolnych zasobów)

	Średni przychód	Średni koszt	Średni wynik
6M2015	↑ 3 098 zł	↑ 2 399 zł	↑ 699 zł
6M2014	2 720 zł	2 249 zł	471 zł
Średnia	3 126 zł	2 508 zł	618 zł

Strzałki określają porównanie z poprzednim okresem, emotikony – ze średnią



Wynik oddziału pozostaje dodatni i wynosi 621 tys. zł, po uwzględnieniu nadwykonań może się poprawić do 1,76 mln zł. Zanotowany zysk jest o 19 tys. zł wyższy od ubiegłorocznego wyniku (koszty zmniejszyły się bardziej niż przychody). Dodatnia stopa zwrotu na poziomie 29% jest bardzo dobrym wynikiem i wyróżnia oddział na tle innych o tej specjalizacji, gdzie stopa zwrotu przeważnie jest ujemna.

Przychód w przeliczeniu na 1 pacjenta (3,1 tys. zł) jest na poziomie średniej; koszt na 1 pacjenta (2,4 tys. zł) jest na przeciętnym poziomie. Tym samym przeciętny wynik na leczeniu jednego pacjenta wynosi 699 zł i jest wyższy niż w innych oddziałach tego typu dla danej kombinacji przypadków (618 zł).

Warto podkreślić, że koszty procedur, personelu, na 1000 zł uzyskanego przychodu są na oddziale stosunkowo niskie.

## KONTRAKT Z NFZ

	Wartość kontraktu	Realizacja	Różnica z kontraktem	Kontrakt na łóżkodzień
6M2015	↓ 6 700 tys. zł	↑ 116% ☹️	↑ 1 142 tys. zł	↓ 1 028zł
6M2014	6 871 tys. zł	110%	715 tys. zł	1 055zł

Kontrakt z NFZ w przeliczeniu na łóżkodzień wynosi 1,0 tys. zł i jest znacznie wyższy niż w innych oddziałach o tej specjalizacji (458 zł).

Kontrakt zmalał w stosunku do poprzedniego okresu rozliczeniowego o 172 tys. zł, czyli o 2,5%.

### Realizacja pakietu onkologicznego:

- Chirurgia ogólna - hospitalizacja - pakiet onkologiczny: realizacja kontraktu: 0%, nie wykorzystano dostępnych 48 tys. zł.

- Ortopedia i traumat narz ruchu - hospitalizacja - pakiet onkologiczny: realizacja kontraktu: 0%, nie wykorzystano dostępnych 1,6 tys. zł.

### Nadwykonania na łączną kwotę 1,14 mln zł pochodzący z 2 umów:

- Chirurgia ogólna - hospitalizacja (896 tys. zł)

- Ortopedia i traumat narz ruchu - hospitalizacja (246 tys. zł)

## OBŁOŻENIE

Przeciętna liczba zajętych łóżek: 36 na 36

	Obłożenie	Koszt łóżkodnia	Przelotowość na mieś.	Koszt wolnych zasobów
6M2015	↑ 117% ☹️	↓ 340 zł 🤖	↓ 11,6 ☺️	0 tys. zł
6M2014	117%	349 zł	12,9	0 tys. zł
Średnia	69%	234 zł	4,3	-

Średnie obłożenie w badanym okresie wynosiło 117% i było na poziomie podobnym jak w porównywanym okresie. Niepokoić może fakt częstego wykorzystania wszystkich łóżek. Taka sytuacja miała miejsce w trakcie 138 dni. Oddziały o tej specjalizacji w innych szpitalach cechują się dużo niższym obłożeniem.

**ŚREDNI CZAS POBYTU = 3,0 dnia** średnia = 3,5 dnia

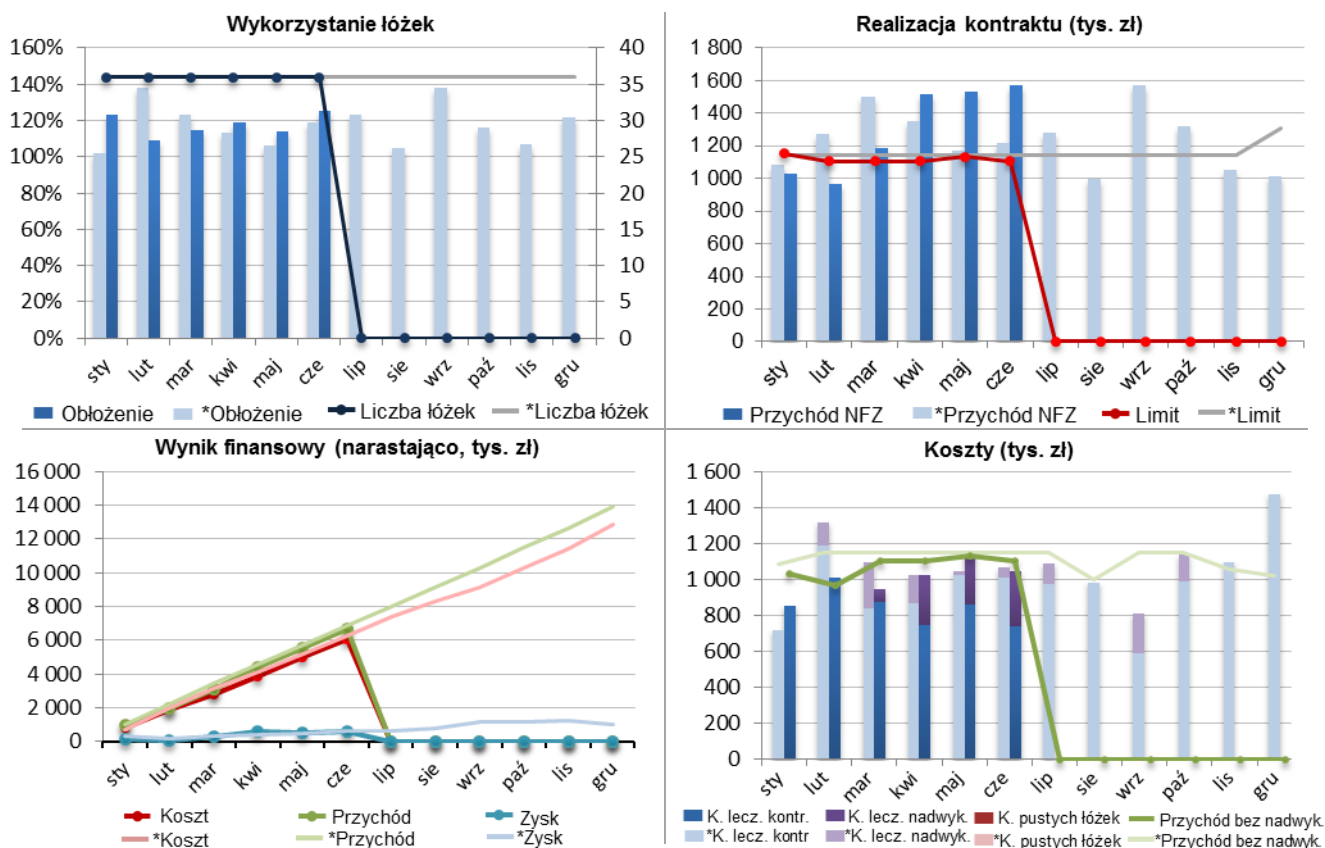
Przeciętny czas pobytu na oddziale wynosi 3 dni i jest krótszy od średniej krajowej dla danej kombinacji przypadków.

## DZIAŁALNOŚĆ MEDYCZNA

Przypadki: 2515, o 274 mniej (10,9%) niż w 1 pół. 2014

Lp	Nazwa diagnozy	Procedura	Liczba przypad.	Czas pobytu	Koszt leczenia (zł)	Zysk z leczenia (zł)	Przychody (zł)
<b>NAJWIĘKSZE ZYSKI</b>							
1	K52.9 Niezakaźne zapalenie żołądkowo-jelitowe i jelita grubego, nieokreślone	45.33 – Miejscowe wycięcie zmiany lub tkanek jelita cienkiego za wyjątkiem zmian w dwunastnicy	368	1	885 330	1 468 398	2 353 728
2	K21.0 Zarzucanie (reflaks) żołądkowo-przełykowe z zapaleniem przełyku	42.89 – Zabiegi naprawcze przełyku – inne	35	1	38 492	321 868	360 360
3	K52.9 Niezakaźne zapalenie żołądkowo-jelitowe i jelita grubego, nieokreślone		19	1,16	17 082	99 658	116 740
<b>NAJWIĘKSZE STRATY</b>							
4	K29.9 Zapalenie żołądka i dwunastnicy, nieokreślone	45.16 – Esofagogastroduodenoskopia z biopsją	64	1	74 013	- 44 009	30 004
5	S06.0 Wstrząśnienie		61	3,15	93 244	- 39 788	53 456
6	S72.0 Złamanie szyjki kości udowej	81.524 – Częściowa endoprotezoplastyka stawu biodrowego – wymiana elementu udowego	9	16,78	87 267	- 34 473	52 794

## TRENDY CZASOWE



\* - dane porównawcze z poprzedniego okresu

## WNIOSKI I REKOMENDACJE

- Oddział osiąga wybitne wyniki w porównaniu do innych oddziałów o tej specjalności
- Koszty oddziału ogółem pozostały na podobnym poziomie jak w okresie porównawczym, znacznej zmianie uległa natomiast struktura kosztów oddziału. Na pochwałę zasługuje fakt, że koszty stałe spadły o ponad 0,2 mln zł, ale koszty zmienne wzrosły w tym czasie o podobną kwotę. W połączeniu z mniejszą liczbą pacjentów o 10% niż rok wcześniej przekłada się to na znaczny wzrost kosztu jednostkowego. Mimo wszystko jest on wciąż niższy niż przeciętnie w innych oddziałach o tej specjalności.
- Mimo obsługi znacznie mniejszej liczby pacjentów, oddział wygenerował o wiele wyższe przychody – średni przychód na 1 pacjenta wzrósł o prawie 15% względem okresu porównawczego.

